

EEMSDDELTA
IN BEELD

Inhoud

Voorwoord Harm Post	4
Eemsdelta	6
Energyport Eemshaven – Stopcontact van Nederland	10
Economie en ecologie in balans	28
Green Dataport Eemshaven – Harde schijf van Nederland	34
Heliport	38
Zout aan de broek	40
Haven van Delfzijl	44
Economische groei = groen	56
Zonnepanelenpark SunPort in Delfzijl	64
Toerisme in de Eemsdelta	66
Eemsmond	78
Waddenzee – Werelderfgoed	86
Zeehondencentrum Pieterburen	96
Dollard	102
Appingedam Historische Stad	108
Termunten	114
DelfSail	120
Contactadressen	126
Colofon	128

Dit binnenzakboekje is tot stand gekomen met medewerking van:

Groningen Seaports
Eemsdelta EZ-bureau
AG Ems Borkumlijn



Voorwoord

Aan de boorden van Werelderfgoed Waddenzee ligt een dynamisch gebied, waar werken, wonen, natuur en recreëren dicht bij elkaar staan. Het is een uniek stukje Nederland waar het verrassend ondernemen is. Prachtige vergezichten, grote boerderijen, foeragerende ganzen, maar ook 's werelds grootste zoekmachinegigant Google die er is neergestreken om een enorm datahotel te bouwen. Dat kenmerkt de regio, de rust en ruimte in combinatie met massieve economische activiteiten. Het is er heerlijk toeven, de streek biedt een aantrekkelijk vestigingsklimaat voor nieuwe bedrijvigheid en herbergt talloze mooie dorpjes. Een veelzijdig gebied waarin wonen en werken centraal staan. Dat is de Eemsdelta.

Om die verscheidenheid van de Eemsdelta in beeld te brengen toog Koos Boertjens door het gebied met zijn camera in aanslag. Hij doorkruiste de

gemeenten Appingedam, Delfzijl en Eemsmond en legde historische plaatsen vast, maakte prachtige opnamen van toeristische trekpleisters en fotografeerde diverse projecten in de beide Groninger zeehavens. Zo ontkwamen de beroemde hangende keukens van Appingedam niet aan zijn camera, werd de Menkemaborg in Uithuizen op de gevoelige plaat vastgelegd en maakte hij foto's van energie-, chemie- en recyclingprojecten in de haven van Delfzijl en de Eemshaven. Hij deed dit zowel te land, ter zee als vanuit de lucht. Met oog voor detail.

De natuur neemt in de Eemsdelta een belangrijke plaats in. Onder het motto economische groei = groen zet de Eemsdelta vol in op duurzaamheid en ziet de regio vooral groeikansen in groene projecten. Windturbines op land, windturbines op zee, een zonnepanelenpark, een broedeiland, een natuurcompensatiegebied, een op biobrandstoffen gebaseerde chemie- en recyclingindustrie, samenwerkingsverbanden met natuurorganisaties, varen op LNG. Duurzaamheid loopt als een groene draad door de Eemsdelta. En het blijken niet alleen

ecologische, maar zeker ook fotogenieke projecten te zijn.

Dat de Eemsdelta vele gezichten heeft bewijst Koos Boertjens met dit prachtig vormgegeven en informatieve boekwerk. Met meer dan honderd foto's verdeeld over honderdachtentwintig pagina's doet het de titel alle eer aan.

Veel plezier gewenst met Eemsdelta in Beeld.

Harm D. Post
Directeur Groningen Seaports

Eemsdelta



De Eems is een rivier met een lengte van 371 kilometer. De rivier ontspringt in de Senne bij Bielefeld in het Duitse Teutoburger Wald en mondt via de Dollard en de Waddenzee uit in de Noordzee. De bron van de rivier ligt op een hoogte van 134 meter. In de Waddenzee loopt de Eems over het wad als Westereems tussen de eilanden Rottumeroog en Borkum door.

De riviermonding van de Eems-Dollard is het laatste open estuarium (trechtervormige riviermonding) langs de Nederlandse Waddenkust, waar zoet en zout water elkaar ontmoeten in een getijdengebied. De waterafvoer volgt de dynamiek van seizoenen en getijden en het getijdenverschil bedraagt tot maximaal 3,5 m. Per getijdestroom gaat er wel 150 miljoen m³ water door de Eems.



De Eems-Dollard is gevormd door het getij, sediment (bezinksel) en waterbeweging en heeft daardoor een vertakt geulenpatroon met snelstromende en stroomluwe delen. Het gebied herbergt een mozaïek van bijzondere milieus, zoals geulen, prielen en getijdenplaten, mosselbanken en zeegrasvelden, kwelders en rietvelden, riviereilanden en uiterwaarden. Talloze algen, planten, bodemdieren, vogels, vissen en zeezoogdieren leven in en van de Eems-Dollard.



Energypoort Eemshaven - Stopcontact van Nederland



Aan de Waddenzee bij het Doekgat ligt de diepzeehaven Eemshaven. De Eemshaven heeft zich het laatste decennium ontwikkeld als dé plek waar Nederland zijn energie vandaan krijgt. Terecht wordt deze haven dan ook wel Eemshaven – ‘Stopcontact van Nederland’ genoemd. De laatste 10 jaar hebben een aantal ontwikkelingen plaatsgevonden.

Aan de westkant van de Eemshaven is een nieuw havenbekken gegraven, de Beatrixhaven, die met

name is bedoeld voor de shortsea sector en voor de bouw van offshore windparken. In de Beatrixhaven hebben eerst veerbootexploitant AG Ems en op- en overslagbedrijf Wijnne & Barends nieuwe terminals gebouwd. Later heeft ook het Duitse bedrijf Buss de Orange Blue Terminals in gebruik genomen. Deze laatste is speciaal ontworpen voor de logistieke bewegingen in de offshore windmolenbouw. De Beatrixhaven werd op 30 maart 2008 door Hare Majesteit Koningin Beatrix feestelijk geopend.



Eén van de meest kansrijke sectoren voor de Eemshaven is energie. Er is daarom een groot gebied aan de oostkant van de haven gereserveerd voor de ontwikkeling van energiegerelateerde bedrijvigheid: Energy Park Eemshaven. De verwachting is dat er over een paar jaar in de Eemshaven ongeveer 8000 MW aan energie-opwekkingscapaciteit beschikbaar is en dat is ruim voldoende om de helft van ons land van stroom te voorzien. Een steeds groter deel hiervan is duurzame groene energie. Eemshaven claimt dus terecht de titel 'Duurzaam stopcontact van Nederland'.



Energiecentrales

De skyline van de Eemshaven wordt bepaald door drie energiecentrales. De oudste is de Eemscentrale van het bedrijf Engie, goed voor totaal 2.400 MW aan opwekkingscapaciteit.

Grote energiegiganten hebben de ruimte en de kansen van deze regio ontdekt. Nuon koos de Eemshaven als locatie voor een gasgestookte energiecentrale met een capaciteit van 1.200 MW. De Duitse energieleverancier RWE heeft hier een





poederkoolcentrale met een capaciteit van 1600 MW gebouwd. Deze zal tot een maximum van 40% kunnen worden bijgestookt met biomassa. Daarnaast realiseerde NorNed, een joint venture van het Noorse Statnett en het Nederlandse TenneT, een groot converterstation met een capaciteit van 740 MW, onder meer voor de uitwisseling van stroom tussen Noorwegen en Nederland. TenneT heeft ook het transport van de opgewekte energie geregeld. Tussen Denemarken en de Eemshaven wordt de komende jaren de COBRA-kabel aangelegd voor



uitwisseling van stroom.

Om al deze ontwikkelingen mogelijk te maken is Groningen Seaports eind 2006 al gestart met de ophoging van de terreinen, met het uitdiepen van de vaargeul en de Eemshaven zelf, het verlengen van de Wilhelminahaven. Verder is er een leidingstraat voor chemische grondstoffen (synthetisch gas, zuurstof, stikstof, waterstof, enz.) tussen de Eemshaven en Delfzijl in ontwikkeling.







Tankopslag

Het internationaal opererende bedrijf Vopak heeft negen tanks gebouwd voor de opslag van vloeibare brandstoffen, zoals benzine en dieselolie. Deze strategische voorraad kan worden aangesproken als er ernstige tekorten dreigen te ontstaan. Het terrein biedt plaats voor in totaal tweëndertig tanks.

Windenergie

De laatste jaren zijn er 88 windturbines in de Eemshaven gebouwd, elk met een hoogte van 100 meter en een capaciteit van 3 MW. De 21 turbines in het binnengebied van de Eemshaven zijn gebouwd door het Deense Vestas in opdracht van het consortium Growind. De overige turbines zijn gebouwd door het Duitse Enercon in opdracht van Essent (Windpark Westereems en langs de randen van de Eemshaven) en Engie (Windpark Eems).







Offshore windparken

De Eemshaven is uitstekend geschikt als uitvalsbasis voor het bouwen van windmolenparken op zee en ideaal gelegen om onderdelen aan te voeren en over te slaan op daartoe speciaal uitgeruste schepen (jack-ups). De kades kunnen worden belast tot 250 ton per m². Zo zijn de onderste delen van de windmolens voor het Gemini Windpark vanaf de Orange Blue Terminals naar zee vervoerd. In het voorjaar van 2016 zijn de eerste windturbines in opdracht van het Canadese Northland Power geplaatst en deze produceren nu de eerste duurzame stroom. In totaal worden 150 windturbines geïnstalleerd. In 2017 zal het park naar verwachting gereed zijn en duurzame energie leveren aan 785.000 huishoudens.

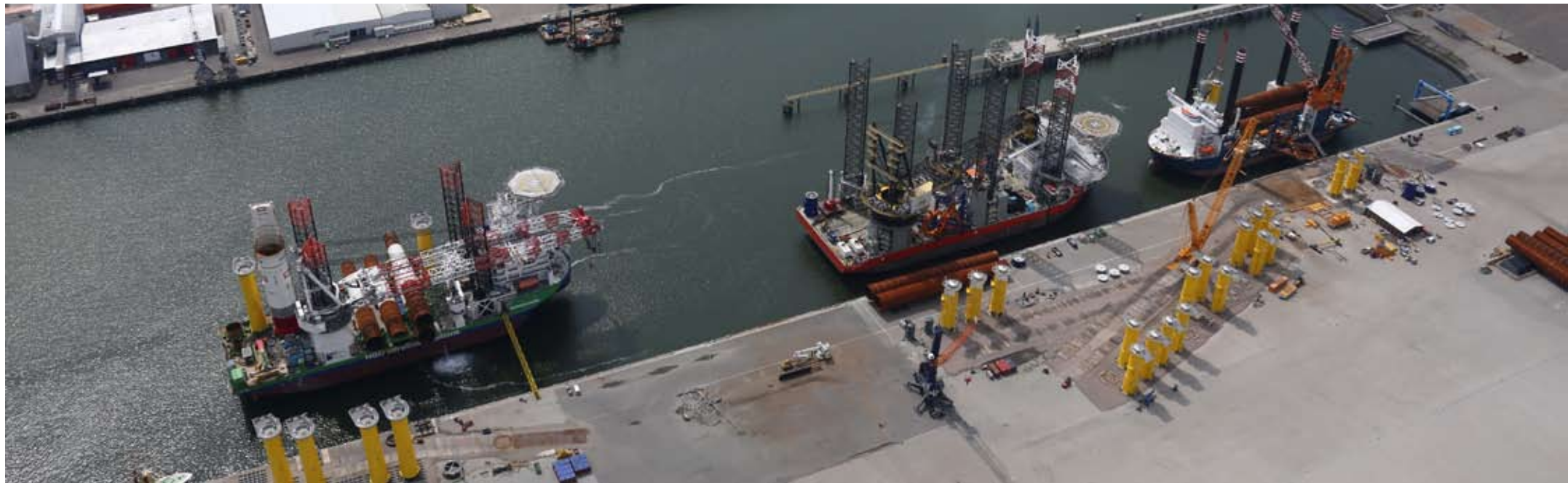
Na de aanleg van de elektrische infrastructuur en de installatie van de turbinefundaties in een recordtijd van 110 dagen zijn er 150 windturbines geplaatst. Deze windturbines zijn direct vanuit de haven van Esbjerg in Denemarken naar het windpark getransporteerd.



Twee exportkabels van 110 kilometer vervoeren de stroom vanaf het windpark naar het land. De opgewekte energie wordt vervolgens door TenneT via het hoogspanningsnet vanuit Eemshaven verder gedistribueerd.

Het Gemini Windpark vermindert de jaarlijkse CO₂-uitstoot in Nederland met 1,25 miljoen ton per jaar. Daarmee levert het windpark een belangrijke bijdrage aan het realiseren van een meer onafhankelijke energievoorziening en aan de duurzaamheidsdoelstellingen van Nederland. De elektrische installatie wordt verzorgd door het Duitse Siemens, die ook het onderhoud de komende jaren gaat verzorgen. Siemens opent speciaal hiervoor een nieuwe vestiging in de Eemshaven nabij het nieuw aan te leggen helikopterplatform.





Infrastructuur

De Eemshaven heeft een directe verbinding naar open zee via de Eems. De infrastructuur in het havengebied is voor het grootste deel aangelegd. De goederenspoorlijn naar de Eemshaven zal doorgetrokken worden naar de veerbootverbinding met Borkum en wordt geschikt gemaakt voor personenvervoer. De wegen sluiten directer aan op de autowegen Eemshaven-Assen (N33) en Eemshaven-Groningen (N46). Er is volop goedkope stroom, omdat de elektriciteitscentrales Engie, Nuon en RWE op het terrein gevestigd zijn. Kadeterreinen, havenbekkens, wegen, glasvezel, kabels en leidingen zijn aangelegd; investeringen van meer dan € 100 miljoen.



Economie en ecologie in balans



Zes natuur- en milieuorganisaties (NMO's), RWE Eemshaven, Nuon en Groningen Seaports hebben afspraken gemaakt voor een duurzame economische ontwikkeling van de Eemsregio. Begin maart 2011 heeft de commissaris van de Koningin in Groningen, Max van den Berg, het zogenoemde programma 'Economie en ecologie in balans' (voorheen E-Pact) officieel bekrachtigd: 'Hier in Groningen bewijzen wij dat het kan; een grote stap voorwaarts in werkgelegenheid en economische activiteit hand in hand met behoud en versterking van een gezonde en duurzame leefomgeving.'

Dit programma is het resultaat van een dialoogproces van de bedrijven met natuur- en milieuorganisaties. Er zijn thema's geïdentificeerd in het kader van techniek van de centrales, energietransitie en duurzaamheid, vaargeul- en havenuitbreiding en ecologische optimalisatie.

Ecologische optimalisatie

De bedrijven hebben al op verschillende manieren een bijdrage geleverd aan de natuurontwikkeling in de regio. Zo is 50 hectare natuur in de Emmapolder volledig ingericht als leefgebied voor trekvogels, zoals de brandgans en lepelaar. RWE en Nuon gaan in aanvulling hierop de komende jaren de ecologische kwaliteit verbeteren op de eilanden Ameland en Schiermonnikoog in samenwerking met onder andere Natuurmonumenten en Staatsbosbeheer.

Niet alleen op bestaande en lopende ontwikkelingen hebben partijen elkaar gevonden. Ook het Nederlands-Duitse dossier omtrent het Eems-Dollard estuarium is onder invloed van deze dialoog in beweging gekomen. De huidige partijen zullen zich blijven inzetten voor een lange termijnvisie en ontwikkeling van ecologisch herstel van het Eems-Dollard estuarium.

Toekomst

Het proces laat zien dat samenwerking tussen economie en ecologie mogelijk is en heeft tevens een goede basis gelegd voor verdere samenwerking in de toekomst. Onderwerpen als energietransitie, duurzaamheid en verdere ontwikkeling van een energie(kennis)economie in de regio kunnen, ook voor overige partijen in de regio, vanuit de nu bestaande dialoog en samenwerking worden uitgevoerd en op een bredere agenda geplaatst worden.

Natuurcompensatie – groenknolorchis en waterspitsmuizen

Vlakbij de Waddenzee, in de polders boven Uithuizen, ligt sinds 2010 'nieuwe natuur' met onder andere zoetwatermoeras omzoomd door rietland. Het gebied compenseert het verlies aan natuur in de Eemshaven door de vestiging van grote energiebedrijven.

Nadat bekend was dat de omgeving van het



gasbehandelingsstation geschikt was voor het realiseren van het natuurcompensatiegebied, heeft Groningen Seaports de benodigde gronden aangekocht. Sinds eind januari 2010 is gewerkt aan de aanleg van vijftig hectare natuur in de Emmapolder en de Lauerpolder. Ook de aangrenzende dijk is onderdeel van het natuurgebied. Het is begroeid met grassoorten en wordt zo 'kaal' mogelijk gehouden. Zo kan het foerageergebied worden voor de uit de Eemshaven verdreven blauwe kiekendief en velduil.





Kijkhutten

In het gebied krijgt de natuur alle ruimte, het is dan ook niet toegankelijk voor de mens. Wel kan iedereen vanuit één van de drie vogelkijkhutten een blik op het gebied werpen. Vaak zijn er bijvoorbeeld lepelaars te zien. De kijkhutten zijn via een voetpad bereikbaar. Bovendien organiseert Natuurmonumenten, de beheerder van het terrein, in bepaalde periodes groepsexcursies.

Verder is er door de uitkoop van 11 garnalenvissers een stiltegebied in het Waddengebied tot stand gekomen van liefst 5000 hectare. In het zuidelijk Dollardgebied wordt met het beheer van 23 hectare aan kwelders een bijdrage geleverd aan de duurzame kwaliteitsverbetering van de lokale maritieme natuur. Ook is er een zogenoemde ecostroom in de Oostlob (Eemshaven) aangelegd waardoor er een uniek leefgebied voor flora (groenknolorchis) en fauna (waterspitsmuis) is gecreëerd.



Green Dataport Eemshaven - Harde schijf van Nederland



De datacentermarkt wordt gekenmerkt door een vraag naar zeer hoge zekerheid in energieleveranties. In de Eemshaven zijn veel verschillende energieproducenten gevestigd en daardoor kan de Eemshaven aan deze vraag voldoen en is daarmee een zeer aantrekkelijke vestigingsplaats voor datacenters. De regio heeft uitstekende verbindingsmogelijkheden met zowel de internet-exchange (vaste verbinding tussen twee diensten) in Amsterdam als die in Hamburg en heeft een goede infrastructuur voor elektriciteit van de energiecentrales in de buurt. Deze energiecentrales zorgen voor een hoge zekerheid als het gaat om energievoorziening in het algemeen, maar ook bij uitval van één van de centrales is er altijd back-up aanwezig. Naast een stabiele politieke omgeving zijn de grondprijzen aantrekkelijk en is er een prima temperatuur voor datacenters (niet te warm, niet te koud). Tevens zijn door de aanwezigheid van zowel hogescholen als de universiteit in Groningen in de directe nabijheid van de Eemshaven kwalitatief goede medewerkers voorhanden. Daarbij komt dat Groningen Seaports inmiddels veel ervaring heeft met betrekking

tot datacenters. Kortom, alle voorzieningen zijn aanwezig in de Eemshaven die de zekerheid kan bieden waar de datacenters om vragen.

Verbindingen

De aanwezigheid van glasvezelnetwerken, carriers en internet exchanges is essentieel voor een datacenter. De Eemshaven ligt in dat opzicht ideaal voor de grotere datacenters, want vanuit Amerika komt er in de Eemshaven een trans-Atlantische kabel aan land met een grote capaciteit om snel aanzienlijke hoeveelheden data te versturen. Deze kabel staat in directe verbinding met GN-IX (Groninger Internet Exchange) en kan eenvoudig gekoppeld worden met zowel de exchange in Amsterdam als die in Hamburg.

Aanwezigheid elektriciteit

De aanwezigheid van elektriciteit is een absolute prioriteit. Een datacenter verbruikt zeer veel stroom voor apparatuur en koeling, waardoor er voldoende energie en energievoorzieningen

beschikbaar moeten zijn. Ook bij uitval moet er voldoende capaciteit zijn om dit op te vangen. In de Eemshaven zijn verschillende grote energiecentrales aanwezig die voor een gewaarborgde energievoorziening zorgen, zelfs bij uitval.

Google bouwt datacenter in Eemshaven

Google is in 2014 begonnen aan de bouw van een groot datacenter in de Eemshaven. Het Amerikaanse technologiebedrijf investeert 600 miljoen euro in het project, dat de provincie Groningen honderdvijftig banen oplevert.

De tienduizenden servers van Google, verspreid over een terrein van ruim veertig voetbalvelden groot, heeft de Amerikaanse technologiegigant nodig om zijn diensten zoals de zoekmachine Google, Gmail en Google Drive uit te kunnen voeren. Bij de start van de bouw in september 2014 zei Harm Post, directeur Groningen Seaports hierover: 'Dit is een historische dag voor de Eemshaven. Met de komst van de multinational Google is de



uitbreiding van de Eemshaven in gang gezet. Ruim 325 hectare bedrijventerrein is in de Eemshaven beschikbaar voor nieuwe energieontwikkelingen. Datahotels, die veel stroom nodig hebben, kiezen vanwege de leveringszekerheid voor een plek dichtbij de elektriciteitscentrales. Eemshaven is hiermee omgedoopt tot Energy & Dataport.' Havenbedrijf Groningen Seaports verkocht 50 hectare bouwgrond aan Google.

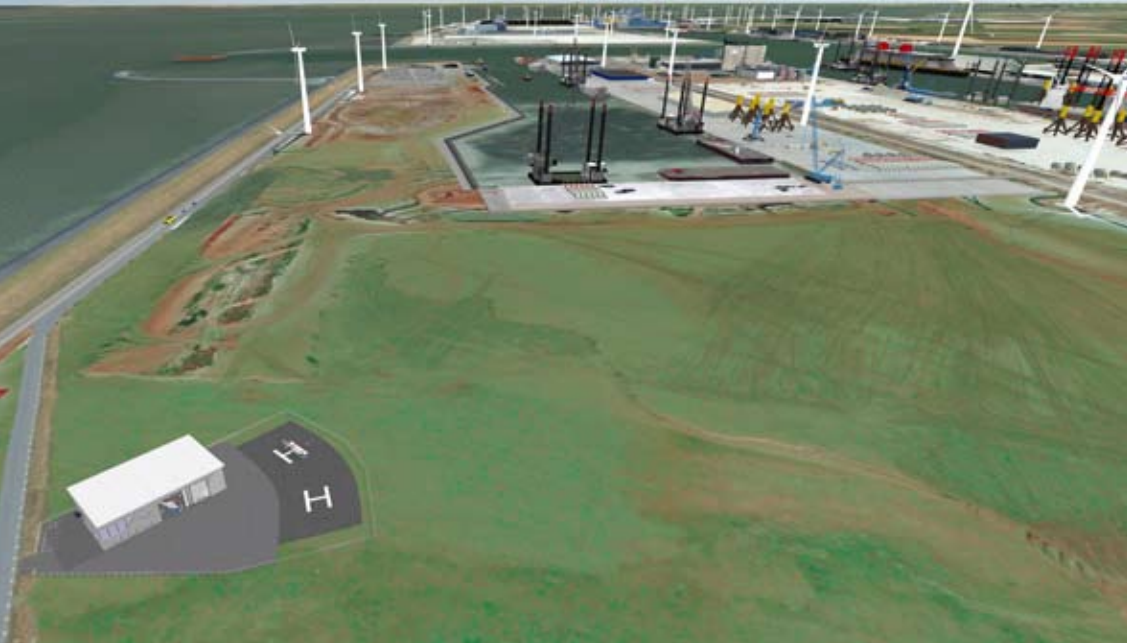
Investeren in het Noorden

Deze investering van Google laat zien dat het Noorden een aantrekkelijk gebied is om in te investeren. Er zijn goedopgeleide technici en bouwvakkers beschikbaar, er ligt een betrouwbare energie- en ICT-infrastructuur en er is ruimte om te bouwen.

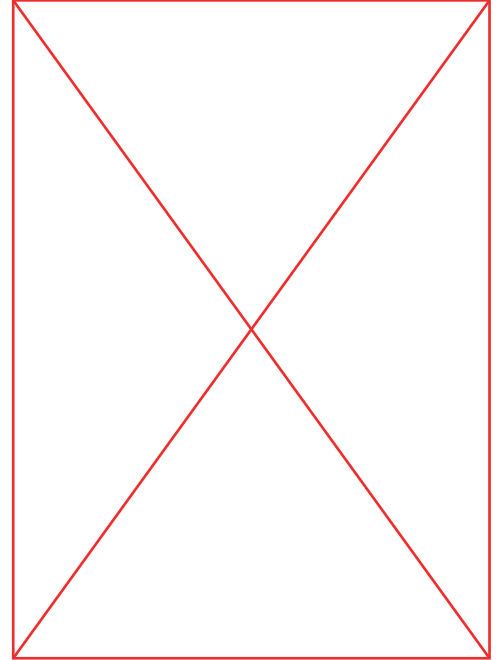
Maar één van de belangrijkste redenen dat Google zijn datacenter vlakbij de Groninger Eemshaven bouwt, is vanwege de ligging van een belangrijk internetknooppunt op die plek. Elf van de vijftien internetkabels die Europa en de Verenigde Staten met elkaar verbindt, komen daar aan land. In de loop van 2016 wordt het nieuwe datacenter in gebruik worden genomen.



Heliport



Groningen Seaports verwacht dat de komende jaren een toenemend aantal bedrijven, werkzaam in de offshore windindustrie, een uitvalsbasis in de haven zal zoeken. Bedrijven in deze sector leveren voor lange tijd werkgelegenheid op, omdat naast de bouw van windturbines dan ook het service/onderhoud vanuit deze uitvalsbasis plaats kan vinden. Het Duitse Siemens wil het onderhoud van het Gemini 1-park vanuit de Eemshaven verzorgen. Voor het vervoer van het personeel en gereedschappen is het, gezien de grote afstanden tot de offshore windparken, naast schepen ook noodzakelijk om helikopters te gebruiken. Groningen Seaports doet haar uiterste best om het havengebied zo aantrekkelijk mogelijk te maken voor deze bedrijven om zich in de Eemshaven te vestigen. Daarom wil Groningen Seaports in de Eemshaven een heliport ontwikkelen in het laatste kwartaal van 2016.



Zout aan de broek



Groningen Seaports heeft voor bezoekers aan de Eemshaven een programma 'Zout aan de Broek' ontwikkeld, wat open staat voor ondernemers, bestuurders en bezoekers uit binnen- en buitenland. Hierbij wordt uitleg gegeven over de ontwikkelingen in de Eemshaven, varend in een RIB (Rigid Inflatable Boat, een snelle rubberboot) onder het genot van haring met een jenevertje.

In de Eemshaven is er nog ruimte voor industrieel toerisme. Daarvoor is het noodzakelijk dat een aantrekkelijk bezoekerscentrum deze toeristen opvangt. Meer rondvaartmogelijkheden in de haven en op het Wad en de Eems richting Delfzijl en Emden kunnen de haven nog aantrekkelijker maken voor deze doelgroep.





Haven van Delfzijl



Al in de 16e eeuw wordt de haven van Delfzijl vermeld in maritieme geschriften. In de tweede helft van de 20e eeuw ontwikkelt zich een sterke industriële kern in het havengebied. Inmiddels is de haven van Delfzijl een internationale industriële en handelshaven van formaat.

Delfzijl heeft zeer moderne en goed uitgeruste handelskades met alle faciliteiten: ruime op- en overslagcapaciteit en hoogwaardige laad- en losfaciliteiten. In de havens en in de onmiddellijke

nabijheid ervan beheert Groningen Seaports hoogwaardige bedrijventerreinen die zijn geconcentreerd rond industriële en logistieke clusters. Ook zijn er terreinen in Delfzijl beschikbaar voor industriële dienstverleners.

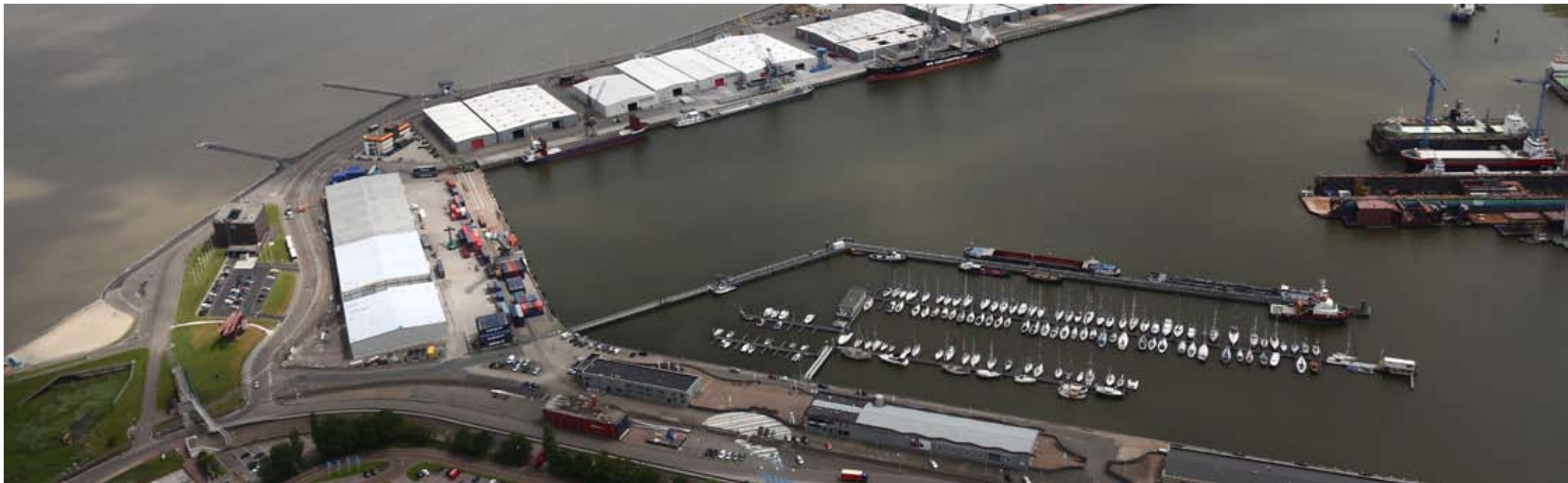
De diepgang van de Handelshaven bedraagt 9 meter. De Handelskade Oost is uitgerust met in totaal 850 meter kade waaraan algemene lading en bulkgoederen worden overgeslagen. Achter deze kade zijn een tweetal stuwadoorsbedrijven



gevestigd die de op- en overslag verzorgen van hout, containers, papier, hardhouten stammen, chinaklei, pulp, algemene lading en diverse andere goederen. Tevens ligt voor de kade nog een drijvende steiger waar schepen aan beide zijden aan kunnen leggen.

De Handelskade West en de Damsterhaven hebben geen laad- en losfaciliteiten, maar dit gedeelte van de haven is de maritieme, toeristische trekpleister met een gezellige havenboulevard, kleine (maritieme) bedrijven en een jachthaven.





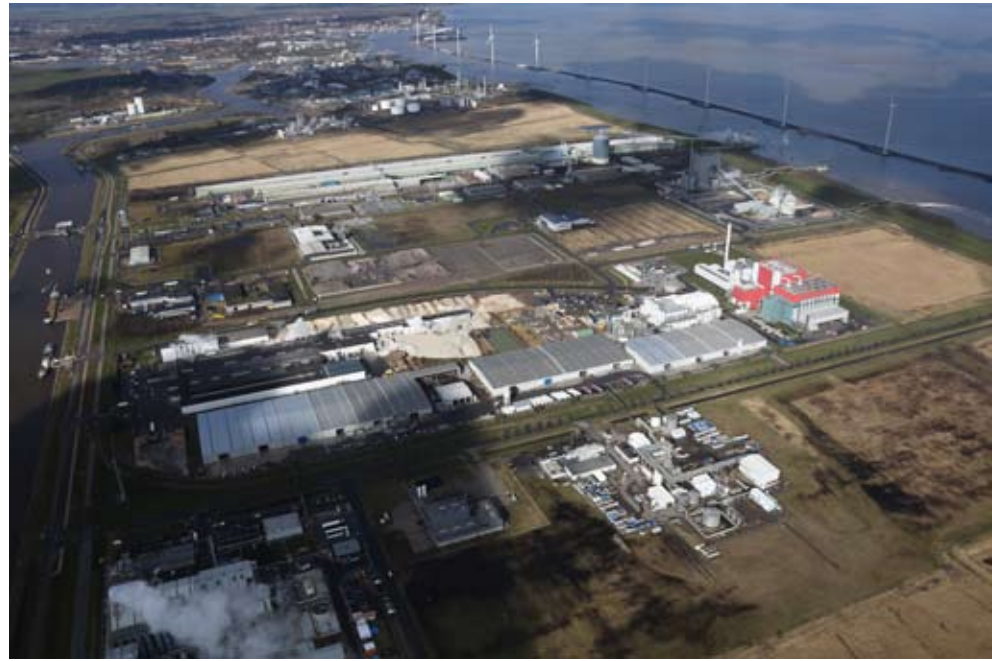




Belangrijkste industrieën

De belangrijkste industrie in Delfzijl is de chemische sector. Het chemiecluster in Delfzijl genereert ongeveer 15% van de totale jaarlijkse chemische productie in Nederland. Verder zijn recycling, energie en logistiek belangrijke sectoren in Delfzijl.





Economische groei = groen



In 2030 is de Eemsdelta het belangrijkste groene haven- en industriegebied van Noord-Nederland. De energie- en datasector in de Eemshaven is van internationaal belang. De chemie- en recyclingindustrie in Delfzijl is volledig biobased. Door de krachtige verbinding van Energy en Dataport Eemshaven met het Biobased chemie- en recyclecluster in Delfzijl, wordt samen één efficiënt en concurrerend groen havencomplex gevormd. Overheden, bedrijfsleven, kennisinstellingen en maatschappelijke organisaties werken nauw samen. Daardoor is er vanuit het bedrijfsleven en de kennisinstellingen een adequaat antwoord op de vraag naar kennis, techniek en menskracht. Dit samen met de uitstekende bereikbaarheid, de kwaliteit van de leefomgeving en de ligging aan Werelderfgoed Waddenzee maakt de Eemsdelta tot een zeer aantrekkelijke vestigingsplaats voor (nieuwe) bedrijven én (nieuwe) inwoners.

De Havenvisie 2030 is gebaseerd op de combinatie van economische ontwikkeling en duurzaamheid. Een duurzame economische groei is de beste basis voor de lange termijn. Duurzaamheid is een vereiste

om toegevoegde waarde en werkgelegenheid voor de regio te creëren. Die duurzaamheid vertaalt zich in zorg en respect voor mens en leefomgeving, in het investeren in kennis en innovatie en in samenwerking met economische kerngebieden en logistieke knooppunten. Groningen Seaports treedt daarbij op als initiatiefnemer, facilitator en als stimulator in de overtuiging dat een groene economische groei een duurzame economische groei is waar de gehele regio van profiteert.

Eneco Windpark

Voor de nabije toekomst heeft Eneco een duidelijk doel voor ogen. Het bedrijf wil in 2020 tenminste 70% van alle elektriciteit die ze leveren zelf duurzaam opwekken met biomassa, zon en windenergie. Windenergie vormt voor Eneco de belangrijkste bron van elektriciteitsproductie.

Windenergie is een duurzaam en milieuvriendelijk alternatief voor de eindige fossiele brandstoffen, want het wordt zonder elektriciteit CO₂-uitstoot opgewekt. Wind stelt de samenleving in staat om

volgende generaties te verzekeren van schone energie. Eneco investeert volop in windmolens op land en op zee. Op dit moment heeft Eneco windmolens in bedrijf in Nederland, maar ook in België en Groot-Brittannië. Het totale vermogen is zo'n 505 MW, waarmee ruim 356.000 huishoudens van windstroom kunnen worden voorzien.

In Delfzijl zijn in 2015 19 windmolens in bedrijf genomen van 3,3 MW per turbine, voor het hele park is dat een totaal van 62,7 MW. Dat is voldoende voor ruim 50.000 huishoudens. De stroom wordt exclusief voor Google in de Eemshaven geproduceerd.





Broedeiland

Het broedeiland op de pier van Oterdum, met een totale oppervlakte van maar liefst 3300 m², is door Eneco primair aangelegd voor de visdief en de Noordse stern. Maar kokmeeuwen, bontbekplevieren, scholeksters en zilvermeeuwen hebben dit broedseizoen het eiland ook omarmd.



Zonnepanelenpark SunPort in Delfzijl



In april 2016 is de bouw gestart van SunPort Delfzijl, het op dat moment grootste zonne-energiepark van Nederland. De verwachting is dat het zonnepark in het najaar van 2016 gereed zal zijn.

Ongeveer 123.000 zonnepanelen op 30 hectare (= 60 voetbalvelden groot) in de zuidwestelijke hoek van het industriegebied Oosthorn in Delfzijl zijn goed voor de stroomlevering (30 MW) aan de industrie in de Eemsdeltaregio. Daarmee levert het een belangrijke bijdrage aan de beschikbaarheid van duurzame energie voor lokale bedrijven. Met het project is een totale investering van ruim dertig miljoen euro gemoeid.

In januari 2016 ondertekenden vertegenwoordigers van Sunport, WIRSOL en Groningen Seaports gezamenlijk de grondovereenkomst. WIRSOL heeft als doel voor het einde van 2016 het project te hebben aangesloten op het elektriciteitsnet en de eerste zonne-energie te kunnen leveren. WIRSOL is een internationaal gespecialiseerd bedrijf op het gebied van zonneparken en heeft haar hoofdvestiging in Duitsland.



Toerisme in de Eemsdelta



Borkumlijn

Al meer dan 100 jaar verzorgt rederij AG Ems de veerdienst van Emden naar het eiland Borkum. Later is ook vanuit de Eemshaven een dienst gestart, waarbij jaarlijks in totaal 300.000 passagiers vervoerd worden. De afstand tot Borkum is ongeveer 14 km. Met moderne autoveerboten brengt het bedrijf passagiers, auto's, vrachtwagens en goederen naar de overkant en weer terug. De veerboot vertrekt 's morgens vroeg en vaart meerdere keren per dag op en neer. Wie sneller aan de overkant wil zijn, kan met de high-speedcatamaran naar het grootste eiland van Ostfriesland. Bovendien biedt AG Ems in de zomermaanden allerlei uitstapjes aan, zoals een boottocht over de Ems naar Borkum, een tocht rond het eiland Borkum en een boottocht langs de zandbanken waar zeehonden te vinden zijn. Sinds het voorjaar van 2016 is het eiland ook met een watertaxi te bereiken die de Eemshaven en Borkum als standplaats heeft. De MS "Ems Server" is vooral gericht op diensten aan het begin en einde van de dag op vrijdag, zondag en maandag.







Veel toeristen en dagjesmensen zoeken vertier op één van de stranden van Borkum. Het is gezellig het plaatsje te bezoeken met de vele winkeltjes en cafeetjes. Er zijn goede overnachtingsmogelijkheden in hotels of op campings.

Passagiersterminal

De aantallen passagiers en auto's hebben zich in de loop der jaren meerdere malen verdubbeld. Het wegvallen van de grenzen binnen Europa, de goede wegverbinding naar de Eemshaven en de invoering van de euro hebben hier zeker toe bijgedragen. De aantallen laten een zeer explosieve groei zien. Er is de laatste jaren dan ook gebleken dat door dit zeer grote aantal passagiers de oude terminal aan de Emmahaven, na 18 jaar, al weer uit haar jasje was gegroeid.

Aan de kop van de Eemshaven vlakbij de ingang bouwde Groningen Seaports, een zogenoemde shortsea haven, de Beatrixhaven. Voor AG Ems een uitstekende gelegenheid om hier een



passagiersterminal aan te leggen. De vaartijd naar het eiland is daarmee met 10 minuten verkort.

Op 22 maart 2007 werd de eerste paal geslagen door commissaris van de Koningin Hans Alders. Koningin Beatrix kwam op 18 april 2008 naar de Eemshaven om de terminal feestelijk te openen.





Spoorlijn naar de terminal

Momenteel is de terminal alleen te bereiken per auto of via een eigen busdienst. Een lang gekoesterde wens is een treinverbinding naar de Eemshaventerminal. Op 27 augustus 2012 kwam minister Melanie Schultz van Haegen met de toezegging van een rijksbijdrage van totaal 7.5 miljoen euro. De resterende bedragen voor de aanleg worden door de provincie Groningen, de gemeenten Eemsmond en Borkum, AG Ems en andere partijen bijeengebracht.



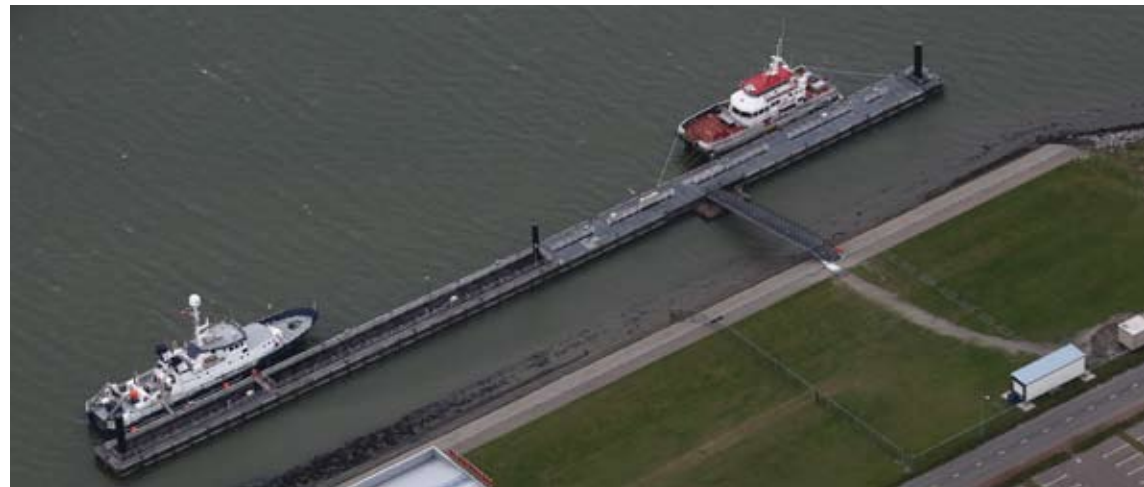
Varen op LNG

AG Ems doet momenteel een proef met een van haar schepen, de Ostfriesland. De dieselmotoren zijn verwijderd en er is een nieuwe motor geplaatst die op LNG (Liquefied Natural Gas, vloeibaar aardgas) loopt. Hierdoor is het kwetsbare milieu op de Waddenzee minder belast. Het ligt in de bedoeling om in de toekomst alle schepen naar LNG om te bouwen.

Drijvende steiger

Sinds 2016 heeft AG Ems de beschikking over een drijvende steiger. Aan deze steiger, met een totale lengte van 150 meter, kunnen schepen liggen met een maximale diepgang van ongeveer 6 meter. Een andere dochteronderneming van AG EMS, het bedrijf Ems Maritime Offshore GmbH, neemt deze steiger in gebruik voor met name

offshore windactiviteiten in de Noordzee. De eerste schepen maken al dankbaar gebruik van de ligplaatsfaciliteiten. De schepen kunnen de steiger gebruiken voor technische ondersteuning en om bemanningen heen en weer te varen naar de nieuw op te richten windparken. Op de steiger zijn faciliteiten aanwezig om drinkwater aan boord te nemen en aansluitingen voor walstroom.





Eemsmond



De gemeente Eemsmond is qua oppervlakte de grootste gemeente van Groningen. Tot de gemeente behoren ook Rottumeroog en Rottumerplaat.

Rottumerplaat en Rottumeroog

Ten noorden grenst Rottumerplaat aan de Noordzee en ten zuiden aan de Waddenzee. Ten westen ligt Rottumerplaat en ten oosten Borkum. Het eiland is, samen met Rottumerplaat en de Zuiderduintjes (een klein resteilandje ten zuiden van Rottumeroog), beschermd natuurgebied en valt onder de strengste wettelijke bepalingen van de Natuurbeschermingswet (artikel 17). Rottumeroog en Rottumerplaat worden gezamenlijk beheerd door Rijkswaterstaat, Staatsbosbeheer en het ministerie van Landbouw, Natuurbeheer en Voedselkwaliteit. De beide eilanden zijn niet vrij toegankelijk en in de zomerperiode wordt zowel Rottumeroog als Rottumerplaat bewoond door vogelwachters. In het voor- en najaar wordt er een beperkt aantal excursies georganiseerd naar Rottumeroog.





Toerisme en recreatie

De gemeente Eemsmond heeft op het gebied van recreatie en toerisme veel te bieden. Zowel de cultuurliefhebber als de natuurliefhebber kan hier terecht. De recreant en toerist vinden hier diverse musea, monumentale kerken, koren- en poldermolens, prachtige borgen, inspirerende tuinen, verrassende galerieën en diverse bijzondere attracties, goede zwemgelegenheden, waterrecreatie en diverse sportvoorzieningen en speeltuinen. De wegen van en naar de dorpen zijn zeer geschikt voor fietsrecreatie. Ook voor de wandelaars zijn er diverse mogelijkheden in de gemeente. Eemsmond heeft iedereen wat te bieden op het gebied van cultuur, natuur, rust, ruimte en recreatie.

Openluchtmuseum Het Hoogeland

Met twintig gebouwen in het hart van Warffum laat Openluchtmuseum Het Hoogeland zien hoe honderd jaar geleden op het platteland werd gewoond en gewerkt. Als men rondkijkt in de woon-

kamer, de slaapkamer of de werkplaats is het, door de gedetailleerde inrichting van de huizen, net of de bewoners even weg zijn. Het museum geeft u een natuurgetrouwe blik op de dorpsamenleving van honderd jaar geleden: de woning van een dagloner, de werkplaats van een schilder, een schoolgebouw en een café. De Harbarg bie Koboa heeft een origineel oud-Gronings herberginterieur. Daarnaast zijn er ook nog een slagerij, een smederij, een drukkerij, een woonwagen, een burgermanswoning, de huizen van de veearts en de koster, een gasthuis voor oude vrouwen en een schipperswoning.

Het Behouden Blick

Minimuseum Het Behouden Blick in Uithuizermeeden beheert de verzameling blikken en andere verpakkingen van bekende namen zoals De Gruyter, Verkade, Droste, Van Houten, Niemeyer en Douwe Egberts. Ze verschaffen samen met curiosa, naslagwerken en persoonlijke uitleg veel informatie over de verschillende producten en bijbehorende reclameacties.





Kantmuseum

In het Kantmuseum in Uithuizen zijn kanten kragen, manchetten, kledjes, lakens, slopen, mutsen, enz. van 1650 tot heden te zien. Het museum is een aantal dagen per week te bezichtigen, evenals de grote tuin. Elk jaar is er een nieuwe expositie.

Borgen

De Menkemaborg in Uithuizen is een volledig ingericht huis met tuinen, grachten en singels, die samen een indrukwekkend beeld geven van het leven en wonen op een Groninger borg in de 18e eeuw. De geheel door een slotgracht omgeven Menkemaborg is een toeristische attractie. Het verschil in bouwstijl van de drie segmenten is duidelijk te zien. Het oudst is de 15de-eeuwse achterste vleugel. De inrichting van de borg is geheel authentiek en in de originele stijltuinen bevindt zich een doolhof. Het schathoes is ingericht als restaurant. Andere borgen zijn Breedenborg in Breede en de Rensumaborg in Uithuizermeeden. Deze zijn in particulier gebruik

en worden bewoond. Een deel van het landgoed van de Rensumaborg is wel open voor het publiek.

Dorpen

De gemeente Eemsmond bestaat uit de dorpen, buurtschappen, gehuchten en (onbewoonde) eilanden: Eemshaven, Breede, Doodstil, Eppenhuizen, Hefswal, Kantens, Katershorn, Koningsoord, 't Lage van de weg, Noordpolderzijl, Noordpolder, Oldenzijl, Oldorp, Oosteinde, Oosternieland, Oudeschip, Paapstil, Roodeschool, Rottum, Rottumeroog, Rottumerplaat, Startenhuizen, Simonszand, Stitswerd, Uithuizen, Uithuizermeeden, Usquert, Valom, Wadwerd, Warffum, Zandeweer en Zevenhuizen.

Meer informatie vindt u op de website:
www.toerismeonline.nl/eemsmond.html

Waddenzee - Werelderfgoed



De Waddenzee is de binnenzee tussen de Waddeneilanden en de Noordzee aan de ene kant en aan de andere kant het vasteland van Nederland, Duitsland en Denemarken. Het gebied strekt zich uit tussen Den Helder in Nederland en Esbjerg in Denemarken, heeft een lengte van 500 km en een breedte van gemiddeld 20 km. De oppervlakte bedraagt ongeveer 10.000 km², waarvan ongeveer 7.500 km² getijdengebied (slikken en zandbanken), 1.100 km² eilanden en 350 km² kwelders en zomerpolders. De rest bestaat uit vaargeulen.

In de Waddenzee mondt een aantal rivieren uit. Daar zijn baaien ontstaan, zoals de Dollard en de Lauwerszee. De grootste baai was oorspronkelijk de Zuiderzee die sinds de aanleg van de Afsluitdijk in 1932 geen deel meer uitmaakt van de Waddenzee.

Het Waddenzeegebied heeft een grote natuurwaarde en staat op de UNESCO Werelderfgoedlijst. Het Werelderfgoed omvat ruim 12.000 km², waartoe ook het overgangsg gebied naar



Noordzee (ongeveer 4.000 km²) wordt gerekend. De Waddeneilanden van Nederland en Sleeswijk-Holstein (bijna 700 km²) en de mondingen van de Eems, Außenjade, Weser en Elbe vallen er grotendeels buiten.

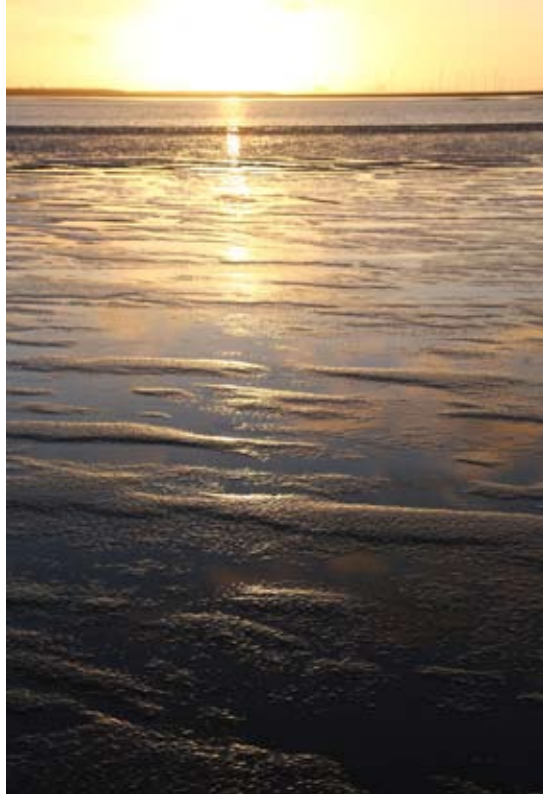
Behalve als natuurgebied is de Waddenzee ook belangrijk voor visserij, recreatie, delfstofwinning en andere economische bedrijvigheid. In het Nederlandse deel wint de Nederlandse Aardolie Maatschappij (NAM) aardgas.



Het Wad op

Op de bodem van de Waddenzee kan men wadlopen vanuit Noordpolderzijl. Er liggen boten in Noordpolderzijl, Eemshaven en Delfzijl, waarmee tochten naar het Wad worden gemaakt. Staatsbosbeheer biedt vaartochten aan voor Rottumeroog en andere natuurgebieden die normaal niet vrij toegankelijk zijn. De Stichting Verdrongen geschiedenis maakt samen met het Museumhuis Groningen en wetenschappers regelmatig een onderzoekstocht naar de cultuurhistorie van het gebied. Op deze manier wordt er steeds meer duidelijk van de geschiedenis en bewoning eertijds.







Kwelders

De kwelders aan de noordkust geven een goed beeld van hoe het Groninger land eruitzag voordat de dijken ervoor zorgden dat het water niet meer ongestoord het land binnen kon stromen. De kwelders vormen een natuurlijk weidegebied. Doordat het geregeld door vloed wordt overstroomd, is het zeer vruchtbaar, wat veel vogels aantrekt en bovendien is het aantrekkelijk voor vogelaars.





Zeehondencentrum Pieterburen



In Nederland leven zeehonden in de Noordzee en de Waddenzee. Als men met de boot naar een van de eilanden gaat, zijn ze op de zandbanken te zien. Op de zandbanken worden de jongen geboren, in de zomer de jongen van de Gewone zeehond en in de winter de jongen van de Grijze zeehond. Deze twee soorten komen allebei in Nederland voor. Een zeehond ziet er erg lief uit met zijn grote ogen en zachte vacht. Maar pas op! Zeehonden zijn de grootste roofdieren van Nederland en kunnen hard bijten.

Met laag water liggen zeehonden graag te rusten op de zandplaten. Tijdens hoogwater zwemmen ze naar diepere wateren om te jagen en te eten. Heel af en toe komt het voor dat een zeehond een rivier op zwemt en zo in meren of rivieren in het land terecht komt.



Sinds 1971 worden zieke en verzwakte zeehonden opgevangen bij de Zeehondencrèche in Pieterburen. Deze opvang, de opvang op Texel (Ecomare) en de opvang in Zeeland (Aseal) hebben een vergunning van het ministerie die hen toestaat zeehonden op te vangen en weer vrij te laten. Zeehonden zijn immers een beschermde diersoort in Nederland.

Zo rond 1960 begonnen onderzoekers zich zorgen te maken; er leefden nu nog wel erg weinig zeehonden in Nederland. De jacht op zeehonden werd in 1963 verboden. Zeehonden konden toen wel wat hulp gebruiken. In 1971 werd Zeehondencrèche Pieterburen geopend. Zieke en gewonde zeehonden kunnen hier worden opgevangen totdat ze weer gezond zijn en terug kunnen naar zee. In 1988 en in 2002 werden ontzettend veel zeehonden ziek door een griepvirus. In beide jaren ging meer dan de helft van alle zeehonden in Nederland dood.

In de Zeehondencrèche staat dag en nacht een team van dierenartsen klaar om zieke en gewonde



zeehonden te behandelen. De dierenartsen houden de zeehonden in de opvang goed in de gaten. Zij bepalen wanneer een dier weer beter is en dus terug mag in de natuur. Ook opereren ze soms zeehonden die zwaargewond zijn.

Zeven dagen per week verzorgen verzorgers en vrijwilligers de zeehonden in de opvang. Medewerkers gaan ook op scholen langs en ze geven mensen informatie via de website en in het bezoekerscentrum in Pieterburen.



© Zeehondencentrum Pieterburen

Dollard



De Dollard is een zeearm en een onderdeel van de Waddenzee op het grensgebied van Nederland en Duitsland. De rivier de Eems mondt hierin uit en stroomt daarna via de Eemsmonding door naar de Noordzee. De Dollard is ongeveer 100 m² groot. De Duitse stad Emden ligt ten noorden ervan en de Nederlandse stad Delfzijl ligt een kleine negen kilometer ten westen van de Dollard. De Nederlandse kust van deze zeearm is dunbevolkt en er liggen enkele kleine dorpen zoals Termunten.

Op de grens van Nederland en Duitsland bevindt zich de monding van de Westerwoldse Aa, die hier via de Buiten Aa en het Schanskerdiep uitmondt in de belangrijkste vaargeul van de Dollard; het Grootte Gat.

Een andere belangrijke vaargeul is het Kerkeriet. Op het punt waar de Westerwoldse Aa overgaat in de Buiten Aa ligt tevens het sluisencomplex Nieuwe Statenzijl. Het getijverschil in de Dollard is meer dan drie meter. Het water van de Dollard is brak doordat het zeewater zich hier mengt met het water uit de Eems. Dit is tevens een uniek natuurgebied met een vogelkijkhut.







Appingedam - Historische Stad



Appingedam ligt ongeveer 5 km ten westen van Delfzijl. Het vele water en de haven typeren deze stad. In de oude historische binnenstad zijn oude straten en steegjes en er is een gezellig winkelgebied. Appingedam is bij uitstek een plek die men heel goed vanaf het water kan verkennen. Bijvoorbeeld met een kano om zo onder de beroemde hangende keukens door te peddelen naar de nieuwe jachthaven die in het centrum van de stad ligt, midden in het Overdiep. Appingedam is een middeleeuws stadje met een roerige geschiedenis en met inwoners die daar trots op zijn. In Appingedam is veel uit die geschiedenis bewaard gebleven.



In de middeleeuwen was Appingedam hoofdplaats van het Friese gewest Fivelingo en werd er handel gedreven met Noord-Duitsland en het Oostzeegebied, Scandinavië en Westfalen. Appingedam was een belangrijk regionaal marktcentrum en haven. De rijkdom die in deze periode werd opgebouwd, is nog terug te zien in de architectuur en de geschiedenis van de stad die in Museum Stad Appingedam wordt verbeeld.



De imposante Nicolaïkerk en het Raadhuis, in 1630 gebouwd in renaissancestijl, de monumentale Solwerderstraat en natuurlijk het Damsterdiep met de mooie bruggetjes en hangende keukens zijn de belangrijkste trekkers van Appingedam.

De stad en omgeving zijn wandelend, fietsend en varend te ontdekken. De VVV (tegenover de Nicolaïkerk) biedt diverse route folders en boekjes aan en kan meer informatie verstrekken over de stad en regio. Appingedam heeft ook een gratis wandel- app.

Een bijzonder adres is het voormalige katholieke kerkje Nicolaas in de Solwerderstraat, waar nu een brasserie is gevestigd, gerund door cliënten van de NOVO. In wijde omgeving is de Groninger poffert met gesmolten boter en honing een begrip en een absolute aanrader.

In de zomer vaart de Damsterveer elke zaterdagmiddag tweemaal een rondje door Appingedam. Een unieke mogelijkheid om vanaf het water met een andere blik het historische Appingedam te ervaren.

U vaart letterlijk onder de hangende keukens door, ziet unieke middeleeuwse gevels en vele bruggetjes.

Meer informatie vindt u op www.eemsdelta.groningen.nl/over-de-eemsdelta/historische-stad-appingedam



Bedrijvenpark Fivelpoort

Bedrijvenpark Fivelpoort is een duurzaam en hoogwaardig MKB-terrein van 45 hectare voor bedrijven in de dienstverlenende sector en de kleinschalige industrie. Fivelpoort levert een krachtige bijdrage aan een gezonde regio, zowel economisch als maatschappelijk, maar wel met hoofd en hart! Duurzaam Bedrijvenpark Fivelpoort ligt in Appingedam op een zichtlocatie aan de N33 en is een gezamenlijk initiatief van de gemeenten Appingedam en Delfzijl en Groningen Seaports.

Eemsdelta Vastgoed, Eemsdelta/EZ en Groningen Seaports ondertekenden in maart 2015 in een document hun samenwerking met als primair doel het aantrekken en begeleiden van (meer) MKB-bedrijven naar de Eemsdeltaregio. De partijen werken nauw samen met netwerkorganisatie Eemshaven.info. Deze netwerkorganisatie voor de Eemsdeltaregio wil de onderlinge handel tussen bedrijven binnen het netwerk bevorderen en de economische ontwikkeling in deze regio stimuleren.



Termunten



Het dorp is ontstaan nadat in 1601 in het Termunterzijldiep een sluis werd gelegd. Hier eindigde de Stadsweg die de stad Groningen via Appingedam, Farmsum en de Oosterhoek verbond met Oost-Friesland en kon men de reis naar Emden voortzetten per veerboot. In 1686 werd de zijk (= sluis) verwoest en kwamen bijna alle inwoners om tijdens de Sint-Maartensvloed. In 1725 werd in opdracht van de stad Groningen onder leiding van stadsbouwmeester Anthony Verburgh een nieuwe sluis gelegd: de Boog van Ziel.

Rond het midden van de 19e eeuw was Termunten een vissers- en handelsplaats. In de laatste decennia van de twintigste eeuw werd de recreatieve scheepvaart belangrijk voor de haven. Bij de verhoging van de dijken op deltahoogte in 1972 werden een nieuwe sluis en een buitendijkse stormvloedkering aangelegd. In 2000 kwam het Gemaal Rozema klaar. Ook het oude Gemaal Cremer uit 1930-1931 is met de status van een rijksmonument nog aanwezig.





Termunten ligt aan de Internationale Dollardroute, een Nederlands-Duitse fietsroute van 180 kilometer lang en aan de Europese wandelroute E9, ter plaatse ook North Sea Trail of Wad- en Wierdenpad geheten.

De jachthaven - voorheen de vissershaven van Termunterzijl - beschikt over 100 ruime vaste ligplaatsen. Ongeveer 65 ervan in de buitenhaven, de rest aan het Termunterzijldiep. De buitenhaven is - in verband met het flinke getij - uitgerust met drijvende steigers. De ligplaatsen worden verhuurd als seizoens- of jaarplaatsen. Natuurlijk zijn ook passanten van harte welkom. Bij de sluis is in 2016 een nieuw hotel in oude stijl gebouwd.



De Punt van Reide

De Punt van Reide is een schiereiland in de Dollard. De landtong is het restant van de oeverwal van de Eems, waaraan twee dorpen lagen: Westerreide en Oosterreide. In de loop der tijd is vrijwel het hele gebied weggeslagen door stormvloed. Het schiereiland dat is overgebleven bestaat voor het grootste deel uit kwelders; alleen bij stormvloed loopt het terrein nog onder.

Door de ligging is de Punt van Reide een oase van rust voor een groot aantal vogels. Ook zijn er vaak zeehonden te zien, die bij eb op de slikbanken liggen. Vanuit Buitenplaats Reidehoeve, net onder Termunten, is het gebied goed te bezoeken. Het bezoekerscentrum geeft allerlei informatie over het natuurgebied. Zo draait er een film over het gebied, zijn er in de vitrinekasten opgezette wadvogels van dichtbij te bekijken en staan er verschillende informatiepanelen met uitleg. Vanuit Buitenplaats Reidehoeve kunnen verschillende wandelingen gemaakt worden over de Punt van Reide.



DelfSail



DelfSail is het grootste en gratis toegankelijke publieksevenement van Noord-Nederland en wordt gehouden in de Eemshaven en Delfzijl. Kijk voor een impressie van DelfSail op www.delfsailonline.nl. Het is een prachtig 5-daags nautisch spektakel waar de bezoekers de mooiste en meest indrukwekkende zeilschepen ter wereld te zien krijgen. De Tall Ships zijn vaak opleidingsvaartuigen van de marine en bemand met cadetten. Het evenement is in 2016 gepland van 29 juni tot en met 3 juli met als thema 'A Festival of Energy'.







Contactadressen



Naam	Website	E-mail	Telefoon
Eemsdelta EZ-bureau	www.eemsdelta.nl	info@eemsdelta.nl	0596 – 63 91 18
Groningen Seaports AG	www.groningen-seaports.com	info@groningen-seaports.com	0596 – 64 00 00
Ems Borkumlijn	www.borkumlijn.nl		0596 – 51 60 84
DelfSail	www.delfsail.nl	info@delfsail.nl	0596 – 20 10 30
Zeehondencentrum Pieterburen	www.zeehondencentrum.nl	info@zeehondencentrum.nl	0595 – 52 65 26
Gemeente Eemsmond	www.eemsmond.nl	algemeen@eemsmond.nl	0595 – 43 75 55
Gemeente Appingedam	www.appingedam.nl	info@appingedam.nl	0596 – 69 11 01
Gemeente Delfzijl	www.delfzijl.nl	gemeente@delfzijl.nl	0596 – 63 07 12
VVW Delfzijl	eemsdelta.groningen.nl		0596 – 61 81 04
VVW Waddenkust	www.vvw-waddenkust.nl	vvvhuizen@hetnet.nl	0595 – 43 40 51
VVW Appingedam	eemsdelta.groningen.nl	redactie@vvw.nl	0596 – 62 03 00

Colofon

Tekst samenstelling: Koos Boertjens

Fotografie: Koos Boertjens

Vormgeving: Feikje Boertjens

Druk: Printbase B.V.

Eindredactie: Jannie Kroes

Eerder verschenen fotoboeken van Koos Boertjens:

Het Noorden van Boven (ISBN 978-90-8896-000-0)

Friesland van Boven (ISBN 978-90-8896-004-0)

Groningen van Boven (ISBN 978-90-5452-290-4)

Een Kleine IJstijd aan het Wad (ISBN 978-90-8896-002-4)